

Dell Latitude 3330

Manual do proprietário

Modelo regulamentar: P18S
Tipo regulamentar: P18S002



Notas, avisos e advertências



NOTA: Uma NOTA indica informações importantes para melhor utilizar o computador.



AVISO: Um AVISO indica potenciais danos do hardware ou a perda de dados e explica como evitar o problema.



ADVERTÊNCIA: Uma ADVERTÊNCIA indica potenciais danos no equipamento, lesões corporais ou mesmo morte.

© 2013 Dell Inc.

Marcas comerciais utilizadas neste texto: Dell™, o logótipo Dell, Dell Boomi™, Dell Precision™, OptiPlex™, Latitude™, PowerEdge™, PowerVault™, PowerConnect™, OpenManage™, EqualLogic™, Compellent™, KACE™, FlexAddress™, Force10™ e Vostro™ são marcas comerciais da Dell Inc. Intel®, Pentium®, Xeon®, Core® e Celeron® são marcas comerciais registadas da Intel Corporation nos EUA e noutros países. AMD® é uma marca comercial registada e AMD Opteron™, AMD Phenom™ e AMD Sempron™ são marcas comerciais da Advanced Micro Devices, Inc. Microsoft®, Windows®, Windows Server®, Internet Explorer®, MS-DOS®, Windows Vista® e Active Directory® são marcas comerciais ou marcas comerciais registadas da Microsoft Corporation nos Estados Unidos e/ou noutros países. Red Hat® e Red Hat® Enterprise Linux® são marcas comerciais registadas da Red Hat, Inc. nos Estados Unidos e/ou noutros países. Novell® e SUSE® são marcas comerciais registadas da Novell Inc. nos Estados Unidos e noutros países. Oracle® é uma marca comercial registada da Oracle Corporation e/ou suas afiliadas. Citrix®, Xen®, XenServer® e XenMotion® são marcas comerciais registadas, ou marcas comerciais, da Citrix Systems, Inc. nos Estados Unidos e/ou noutros países. VMware®, Virtual SMP®, vMotion®, vCenter® e vSphere® são marcas comerciais registadas ou marcas comerciais da VMware, Inc. nos Estados Unidos ou noutros países. IBM® é uma marca comercial registada da International Business Machines Corporation.

2013 -03

Rev. A00

Índice

Notas, avisos e advertências.....	2
1 Trabalhar no computador.....	5
Antes de efectuar qualquer procedimento no interior do computador.....	5
Desligar o computador.....	6
Após efectuar qualquer procedimento no interior do computador.....	7
Visão geral do sistema.....	7
2 Retirar e instalar componentes.....	9
Retirar o cartão SD (Secure Digital).....	9
Instalar o cartão SD (Secure Digital).....	9
Retirar a bateria.....	9
Instalar a bateria.....	10
Retirar a tampa da base.....	10
Instalar a tampa da base.....	10
Retirar a memória.....	10
Instalar a memória.....	11
Retirar a unidade de disco rígido.....	11
Instalar a unidade de disco rígido.....	12
Retirar a moldura do ecrã.....	12
Instalar a moldura do ecrã.....	13
Retirar a câmara.....	13
Instalar a câmara.....	13
Retirar o painel do ecrã.....	13
Instalar o painel do ecrã.....	14
Retirar o teclado.....	15
Instalar o teclado.....	15
Retirar o apoio para as mãos.....	16
Instalar o apoio para as mãos.....	17
Retirar a placa de rede de área local sem fios (WLAN).....	17
Instalar a placa de rede de área local sem fios (WLAN).....	18
Retirar o conjunto do ecrã.....	18
Instalar o conjunto do ecrã.....	20
Retirar a pilha tipo moeda.....	20
Instalar a pilha tipo moeda.....	21
Retirar a placa de sistema.....	21
Instalar a placa de sistema.....	22


Retirar o dissipador de calor.....	22
Instalar o dissipador de calor.....	23
Retirar a placa HDMI (High-Definition Multimedia Interface).....	23
Instalar a placa HDMI (High-Definition Multimedia Interface).....	24
Retirar os altifalantes.....	24
Instalar os altifalantes.....	25
Retirar a placa de entrada/saída (E/S).....	25
Instalar a placa de entrada/saída (E/S).....	26
Retirar o conector de alimentação.....	26
Instalar o conector de alimentação.....	26
Opções da configuração do sistema.....	27
3 Configuração do sistema.....	35
Sequência de arranque.....	35
Teclas de navegação.....	35
Opções da configuração do sistema.....	36
Actualizar o BIOS	44
Palavra-passe do sistema e de configuração.....	45
Atribuir uma palavra-passe do sistema e uma palavra-passe de configuração.....	45
Eliminar ou alterar uma palavra-passe do sistema e/ou de configuração existente.....	46
4 Especificações técnicas.....	47
5 Contactar a Dell.....	53


Trabalhar no computador


Antes de efectuar qualquer procedimento no interior do computador


Utilize as seguintes directrizes de segurança para ajudar a proteger o computador de potenciais danos, e para ajudar a assegurar a sua segurança pessoal. Salvo indicação em contrário, cada procedimento neste documento pressupõe a existência das seguintes condições:


- Efectuou os passos indicados em "Trabalhar no computador".
- Leu as informações de segurança fornecidas com o computador.
- É possível substituir ou, se adquirido em separado, instalar um componente ao efectuar o procedimento de remoção na ordem inversa.


 **ADVERTÊNCIA:** Antes de trabalhar no interior do computador, leia as informações de segurança fornecidas com o mesmo. Para obter informações adicionais sobre melhores práticas de segurança, consulte a página principal de Conformidade regulamentar em www.dell.com/regulatory_compliance.

 **AVISO:** Muitas das reparações só podem ser efectuadas por um técnico de assistência qualificado. Apenas deverá efectuar a resolução de problemas e algumas reparações simples, conforme autorizado na documentação do produto ou como orientado pelo serviço de assistência on-line ou por telefone e pela equipa de suporte. Os danos causados por assistência não autorizada pela Dell não são abrangidos pela garantia. Leia e siga as instruções sobre segurança fornecidas com o produto.

 **AVISO:** Para evitar descargas electrostáticas, ligue-se à terra utilizando uma faixa de terra para pulso ou tocando periodicamente numa superfície metálica não pintada, tal como um conector na parte posterior do computador.

 **AVISO:** Manuseie cuidadosamente os componentes e as placas. Não toque nos componentes ou nos contactos da placa. Segure a placa pelas extremidades ou pelo suporte metálico de instalação. Segure nos componentes, como um processador, pelas extremidades e não pelos pinos.

 **AVISO:** Quando desligar um cabo, puxe pelo respectivo conector ou pela patilha e não pelo próprio cabo. Alguns cabos possuem conectores com patilhas de bloqueio. Se estiver a desligar este tipo de cabo, prima as patilhas de bloqueio antes de desligar o cabo. À medida que puxa os conectores, mantenha-os alinhados para evitar que os pinos do conector dobrem. Do mesmo modo, antes de ligar um cabo, certifique-se de ambos os conectores estão correctamente orientados e alinhados.

 **NOTA:** Pode haver diferenças de aparência entre a cor do seu computador e determinados componentes em relação aos apresentados nas ilustrações deste documento.


Para evitar danificar o computador, execute os seguintes passos antes de começar a efectuar qualquer procedimento no interior do mesmo.

1. Certifique-se de que a superfície de trabalho é plana e que está limpa para evitar que a tampa do computador fique riscada.
2. Desligue o computador (consulte [Desligar o computador](#)).

3. Se o computador estiver ligado a um dispositivo de ancoragem (ancorado), como a "Slice" de bateria ou Base multimédia opcional, desancore-o.


 **AVISO:** Para desligar um cabo de rede, desligue primeiro o cabo do computador e, em seguida, desligue o cabo do dispositivo de rede.

4. Desligue todos os cabos de rede do computador.
5. Desligue o computador e todos os dispositivos a ele ligados das respectivas tomadas eléctricas.
6. Feche o ecrã e vire o computador ao contrário numa superfície plana.

 **NOTA:** Para evitar danificar a placa do sistema, tem de remover a bateria principal antes de realizar a assistência ao computador.

7. Retire a bateria principal.
8. Vire o computador ao contrário, virado para cima.
9. Abra o ecrã.
10. Prima o botão de alimentação para ligar a placa de sistema à terra.

 **AVISO:** Para evitar choques eléctricos, desligue sempre o computador da tomada eléctrica antes de abrir o ecrã.

 **AVISO:** Antes de tocar em qualquer parte interior do computador, ligue-se à terra tocando numa superfície metálica não pintada, tal como o metal na parte posterior do computador. Enquanto trabalha, toque periodicamente numa superfície metálica não pintada para dissipar a electricidade estática, uma vez que esta pode danificar os componentes internos.

11. Retire qualquer ExpressCard ou Smart Card instalada das respectivas ranhuras.

Desligar o computador

 **AVISO:** Para evitar a perda de dados, guarde e feche todos os ficheiros abertos e saia de todos os programas abertos antes de desligar o computador.

1. Encerrar o sistema operativo:

– No Windows 8:


* Utilizando um dispositivo com a funcionalidade de toque:

a. Passe o dedo a partir da margem direita do ecrã, abrindo o menu Atalhos e seleccione **Definições**.

b. Seleccione o  e depois seleccione **Encerrar**

* Utilizando um rato:

a. Aponte para o canto superior direito do ecrã e clique em **Definições**.


b. Clique no  e seleccione **Encerrar**.

– No Windows 7:

1. Clique em **Iniciar** .

2. Clique em **Encerrar**.

ou

1. Clique em **Iniciar** .

2. Clique na seta no canto inferior direito do menu **Iniciar**, conforme ilustrado abaixo e, em seguida,



clique em **Encerrar**.

2. Certifique-se de que o computador e todos os dispositivos anexados se encontram desligados. Se o computador e os dispositivos a estes ligados não se tiverem desligado automaticamente quando encerrou o sistema operativo, mantenha premido o botão de alimentação durante cerca de 4 segundos para os desligar.

Após efectuar qualquer procedimento no interior do computador

Uma vez concluído o procedimento de reposição de componente, certifique-se de que liga os dispositivos externos, placas e cabos antes de ligar o computador.

△ AVISO: Para evitar danos no computador, utilize apenas a bateria designada para este computador Dell. Não utilize baterias específicas de outros computadores Dell.

1. Ligue todos os dispositivos externos, tais como um replicador de portas, "slice" da bateria ou base de multimédia e volte a colocar todas as placas, como por exemplo, uma ExpressCard.
2. Ligue todos os cabos de telefone ou de rede ao computador.

△ AVISO: Para ligar um cabo de rede, ligue em primeiro lugar o cabo ao dispositivo de rede e, em seguida, ligue-o ao computador.

3. Volte a colocar a bateria.
4. Ligue o computador e todos os dispositivos anexados às respectivas tomadas eléctricas.
5. Ligue o computador.

Visão geral do sistema

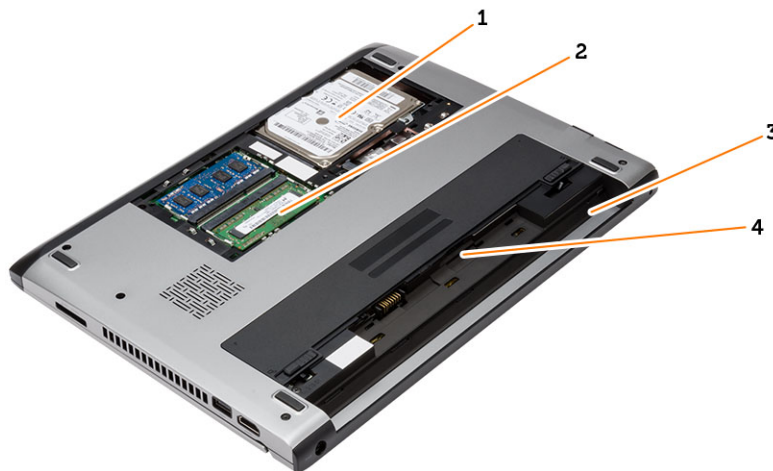


Figura1. Vista interna — parte posterior

1. unidade de disco rígido
2. memória
3. compartimento da bateria
4. ranhura para SIM

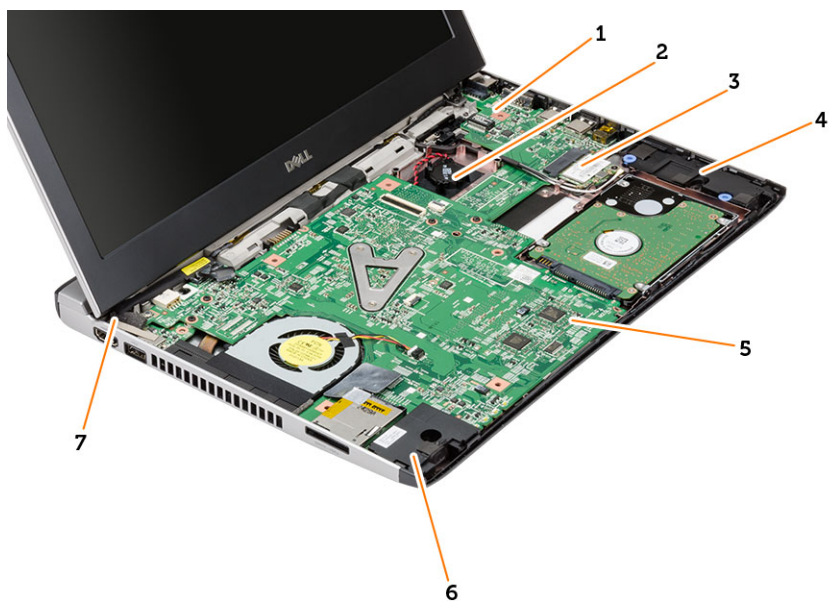


Figura2. Vista interna — parte anterior

- | | |
|--|----------------------------|
| 1. placa de entrada/saída (E/S) | 5. placa de sistema |
| 2. bateria de célula tipo moeda | 6. altifalante |
| 3. placa de rede de área local sem fios (WLAN) | 7. conector de alimentação |
| 4. altifalante | |

Retirar e instalar componentes

Esta secção fornece informações detalhadas sobre como retirar ou instalar os componentes do computador.

Retirar o cartão SD (Secure Digital)

1. Siga os procedimentos indicados em *Antes de efectuar qualquer procedimento no interior do computador.*
2. Empurre o cartão SD para dentro para retirá-lo do computador.



3. Deslize o cartão SD para fora do computador.

Instalar o cartão SD (Secure Digital)

1. Deslize o cartão SD para dentro da ranhura e faça pressão até que encaixe no sítio.
2. Siga os procedimentos indicados em *Após efectuar qualquer procedimento no interior do computador.*

Retirar a bateria

1. Siga os procedimentos indicados em *Antes de efectuar qualquer procedimento no interior do computador.*
2. Faça deslizar os trincos de desbloqueio para a posição de desbloqueado e retire a bateria do computador.

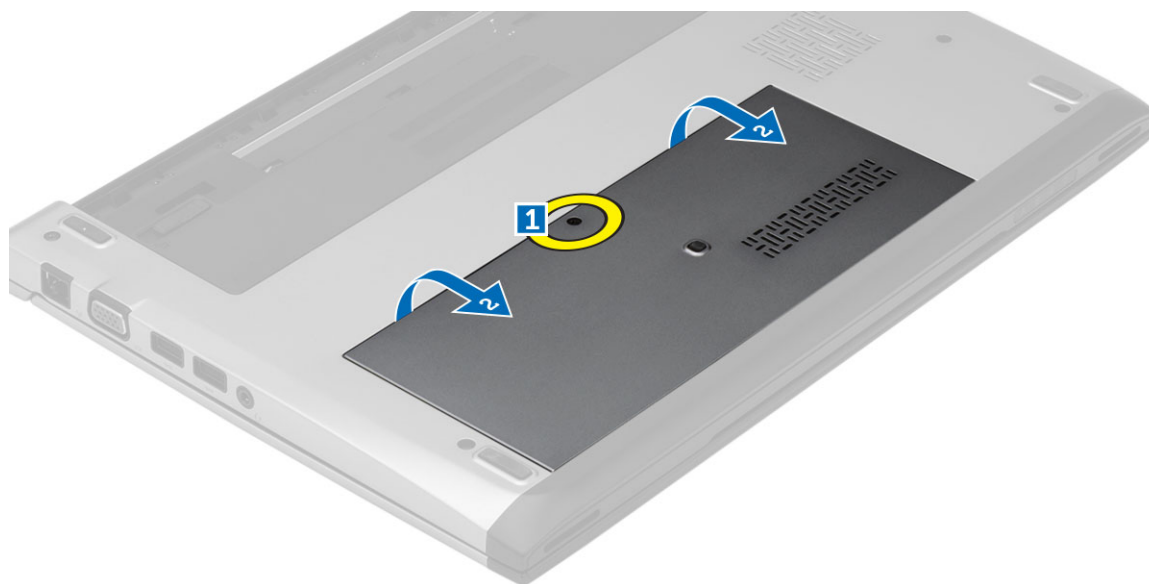


Instalar a bateria

1. Introduza a bateria na respectiva ranhura até que encaixe no lugar.
2. Siga os procedimentos indicados em *Após efectuar qualquer procedimento no interior do computador.*

Retirar a tampa da base

1. Siga os procedimentos indicados em *Antes de efectuar qualquer procedimento no interior do computador.*
2. Retire a bateria.
3. Desaperte o parafuso integrado que fixa a tampa da base ao computador.



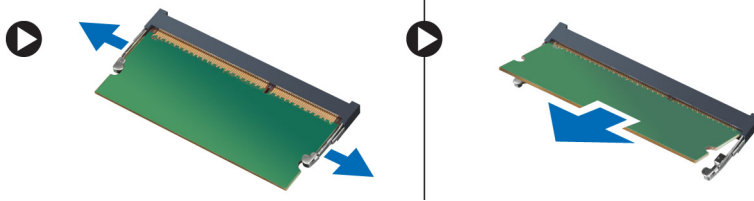
4. Deslize a tampa da base em direcção à parte frontal do computador. Levante-a e retire-a do computador.

Instalar a tampa da base

1. Posicione a extremidade da tampa da base sobre o computador e deslize-a no computador.
2. Aperte o parafuso para fixar a tampa da base ao computador.
3. Instale a bateria.
4. Siga os procedimentos indicados em *Após efectuar qualquer procedimento no interior do computador.*

Retirar a memória

1. Siga os procedimentos indicados em *Antes de efectuar qualquer procedimento no interior do computador.*
2. Retirar:
 - a) Bateria
 - b) Tampa da base
3. Levante os grampos de fixação do módulo de memória até que este salte.



4. Retire o módulo de memória do computador.

Instalar a memória

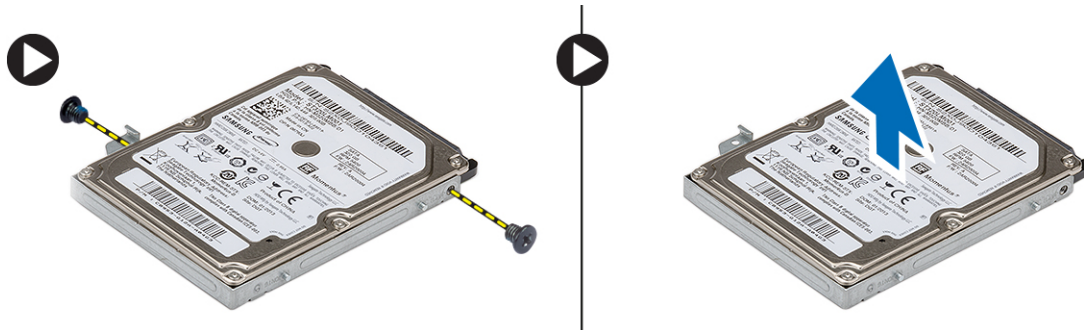
1. Introduza o módulo de memória no respectivo encaixe e faça pressão até que a memória encaixe no lugar.
2. Instalar:
 - a) tampa da base
 - b) bateria
3. Siga os procedimentos indicados em *Após efectuar qualquer procedimento no interior do computador.*

Retirar a unidade de disco rígido

1. Siga os procedimentos indicados em *Antes de efectuar qualquer procedimento no interior do computador.*
2. Retirar:
 - a) bateria
 - b) tampa da base
3. Retire o parafuso que fixa a unidade de disco rígido no sítio.



4. Faça deslizar o módulo da unidade de disco rígido para a esquerda.
5. Com cuidado, levante a unidade de disco rígido e retire-a do computador.
6. Retire os parafusos que fixam o suporte da unidade de disco rígido à unidade de disco rígido. Destaque o suporte da unidade de disco rígido.



Instalar a unidade de disco rígido

1. Alinhe o suporte da unidade de disco rígido com a unidade.
2. Aperte os parafusos na unidade de disco rígido para fixar o suporte à unidade de disco rígido.
3. Deslize a unidade de disco rígido para dentro do compartimento na placa de sistema.
4. Volte a colocar e aperte o parafuso para fixar a unidade de disco rígido ao computador.
5. Instalar:
 - a) tampa da base
 - b) bateria
6. Siga os procedimentos indicados em *Após efectuar qualquer procedimento no interior do computador*.

Retirar a moldura do ecrã

1. Siga os procedimentos indicados em *Antes de efectuar qualquer procedimento no interior do computador*.
2. Retire a bateria.
3. Com cuidado, levante a moldura do ecrã para fora do conjunto do ecrã.



4. Levante a moldura do ecrã e retire-a do conjunto do ecrã.

Instalar a moldura do ecrã

1. Alinhe a moldura do ecrã com o conjunto do ecrã.
2. Começando a partir do canto superior, pressione a moldura do ecrã e trabalhe em redor dela até encaixar no conjunto do ecrã.
3. Instale a bateria.
4. Siga os procedimentos indicados em *Após efectuar qualquer procedimento no interior do computador.*

Retirar a câmara

1. Siga os procedimentos indicados em *Antes de efectuar qualquer procedimento no interior do computador.*
2. Retirar:
 - a) bateria
 - b) moldura do ecrã
3. Desligue o cabo da câmara e retire a câmara do computador levantando-a.

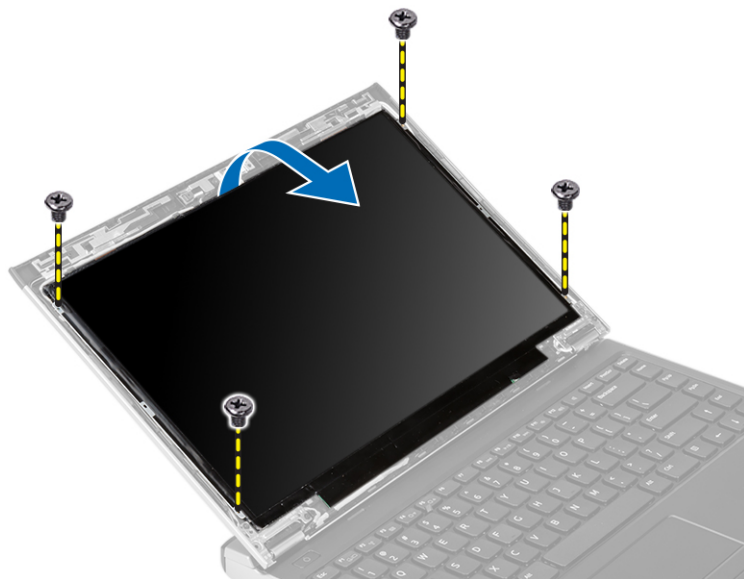


Instalar a câmara

1. Posicione a câmara no respectivo módulo.
2. Ligue o cabo da câmara ao módulo.
3. Instalar:
 - a) moldura do ecrã
 - b) bateria
4. Siga os procedimentos indicados em *Após efectuar qualquer procedimento no interior do computador.*

Retirar o painel do ecrã

1. Siga os procedimentos indicados em *Antes de efectuar qualquer procedimento no interior do computador.*
2. Retirar:
 - a) bateria
 - b) moldura do ecrã
3. Retire os parafusos que fixam o painel do ecrã no conjunto do ecrã.



4. Rode o painel do ecrã sobre o teclado.
5. Destaque a fita adesiva que fixa a ligação de sinalização diferencial de baixa tensão (LVDS) ao painel do ecrã.
6. Desligue o cabo de LVDS do painel do ecrã.



7. Retire o painel do ecrã do computador.

Instalar o painel do ecrã

1. Ligue o cabo do ecrã ao painel do ecrã e coloque a fita adesiva para fixar a ligação.
2. Ligue o cabo de sinalização diferencial de baixa tensão (LVDS) ao painel do ecrã.
3. Volte a colocar a fita adesiva que fixa a ligação LVDS ao painel do ecrã.
4. Alinhe o painel do ecrã na posição original no conjunto do ecrã.
5. Aperte os parafusos para fixar o painel do ecrã ao conjunto do ecrã.

6. Instalar:
 - a) moldura do ecrã
 - b) bateria
7. Siga os procedimentos indicados em *Após efectuar qualquer procedimento no interior do computador.*

Retirar o teclado

1. Siga os procedimentos indicados em *Antes de efectuar qualquer procedimento no interior do computador.*
2. Retire a bateria.
3. Levante o teclado com um parafuso de cabeça chata para remover as travas que fixam o teclado ao computador.



4. Vire o teclado ao contrário e coloque-o sobre o apoio para as mãos.
5. Levante o grampo para libertar o cabo do teclado e desligue-o da placa de sistema.



6. Levante o teclado e retire-o do computador.

Instalar o teclado

1. Ligue o cabo do teclado à placa do sistema.
2. Introduza o teclado no compartimento.
3. Faça pressão no teclado até que encaixe no computador.

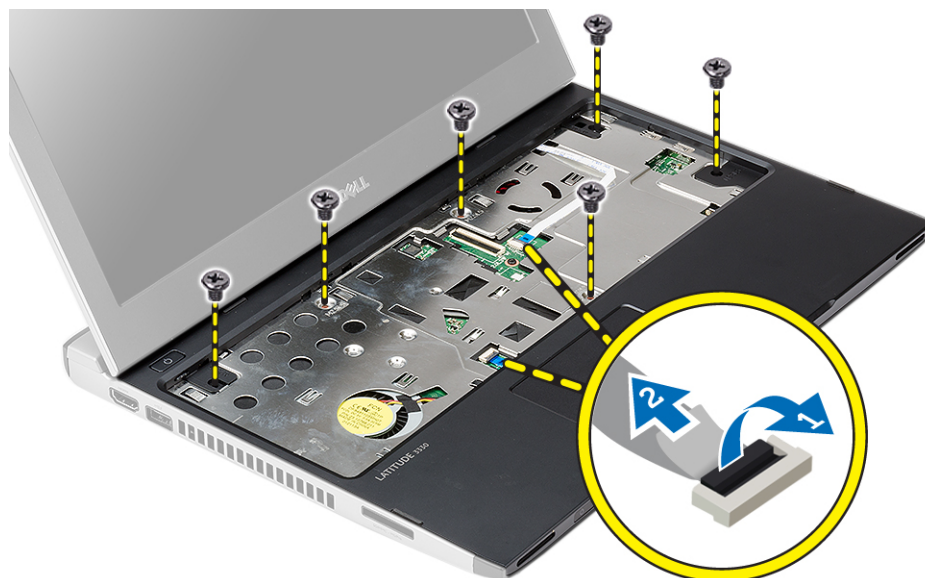
4. Instale a bateria.
5. Siga os procedimentos indicados em *Após efectuar qualquer procedimento no interior do computador.*

Retirar o apoio para as mãos

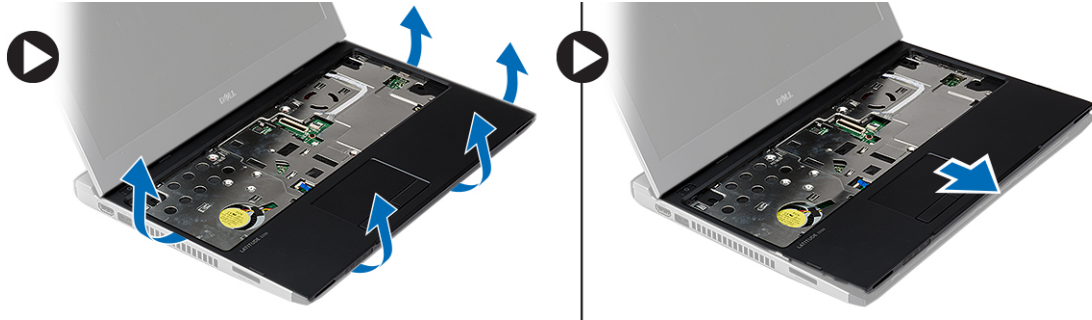
1. Siga os procedimentos indicados em *Antes de efectuar qualquer procedimento no interior do computador.*
2. Retirar:
 - a) bateria
 - b) tampa da base
 - c) teclado
 - d) unidade de disco rígido
3. Retire da base do computador os parafusos que fixam o apoio para as mãos.



4. Retire os parafusos existentes no apoio para as mãos.



5. Desconecte os seguintes cabos:
 - placa de multimédia
 - tapete táctil
6. Utilizando um instrumento aguçado em plástico, levante com cuidado os lados do apoio para as mãos e retire-o do computador.

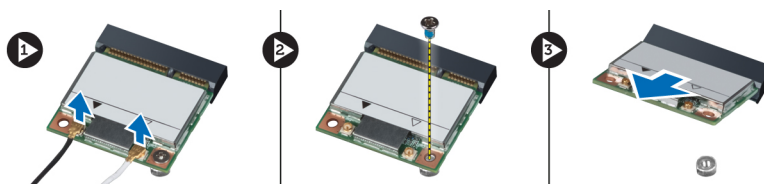


Instalar o apoio para as mãos

1. Posicione o apoio para as mãos na posição original no computador e encaixe-o com cuidado no lugar.
2. Ligue os seguintes cabos ao apoio para as mãos:
 - placa de multimédia
 - tapete táctil
3. Aperte os parafusos existentes no apoio para as mãos para fixá-lo no lugar.
4. Aperte os parafusos que fixam o apoio para as mãos na base do computador.
5. Instalar:
 - a) unidade de disco rígido
 - b) teclado
 - c) tampa da base
 - d) bateria
6. Siga os procedimentos indicados em *Após efectuar qualquer procedimento no interior do computador*.

Retirar a placa de rede de área local sem fios (WLAN)

1. Siga os procedimentos indicados em *Antes de efectuar qualquer procedimento no interior do computador*.
2. Retirar:
 - a) bateria
 - b) tampa da base
 - c) unidade de disco rígido
 - d) teclado
 - e) apoio para as mãos
3. Desligue os cabos das antenas da placa WLAN.



4. Retire o parafuso que fixa a placa WLAN.
5. Retire a placa WLAN.

Instalar a placa de rede de área local sem fios (WLAN)

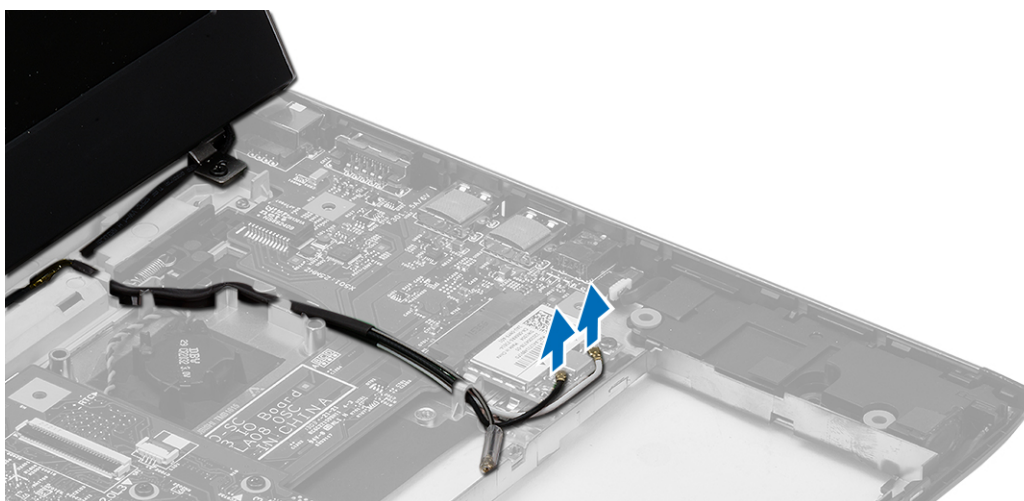
1. Introduza a placa WLAN dentro do conector.
2. Pressione a placa WLAN e aperte o parafuso para fixar a placa WLAN ao computador.
3. Ligue os cabos das antenas aos respectivos conectores assinalados na placa WLAN.
4. Instalar:
 - a) apoio para as mãos
 - b) teclado
 - c) unidade de disco rígido
 - d) tampa da base
 - e) bateria
5. Siga os procedimentos indicados em *Após efectuar qualquer procedimento no interior do computador.*

Retirar o conjunto do ecrã

1. Siga os procedimentos indicados em *Antes de efectuar qualquer procedimento no interior do computador.*
2. Retirar:
 - a) bateria
 - b) tampa da base
 - c) unidade de disco rígido
 - d) teclado
 - e) apoio para as mãos
3. Retire os parafusos da base do computador que fixam o conjunto do ecrã.



4. Vire o computador ao contrário. Desconecte o cabo de WLAN e solte-o do canal de encaminhamento no chassis da base.



5. Desconecte do computador o cabo do ecrã e solte-o do canal de encaminhamento.



6. Retire o parafuso que fixa a dobradiça direita.



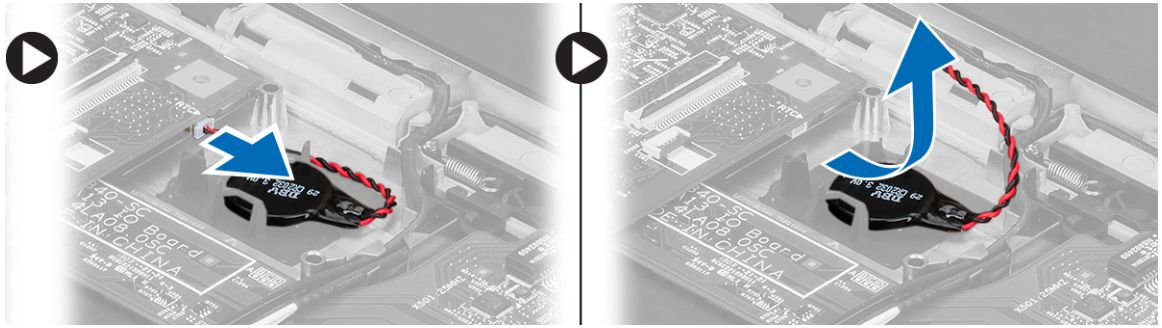
7. Com cuidado, levante o conjunto do ecrã da base do computador.

Instalar o conjunto do ecrã

1. Alinhe o conjunto do ecrã com a base do computador.
2. Aperte o parafuso para fixar a dobradiça do ecrã no sítio.
3. Aperte os parafusos para fixar o conjunto do ecrã ao chassis da base.
4. Ligue o cabo do ecrã ao conector na placa de sistema.
5. Encaminhe o cabo WLAN no respectivo canal e ligue o cabo aos respectivos módulos.
6. Instalar:
 - a) apoio para as mãos
 - b) teclado
 - c) unidade de disco rígido
 - d) tampa da base
 - e) bateria
7. Siga os procedimentos indicados em *Após efectuar qualquer procedimento no interior do computador*.

Retirar a pilha tipo moeda

1. Siga os procedimentos indicados em *Antes de efectuar qualquer procedimento no interior do computador*.
2. Retirar:
 - a) bateria
 - b) tampa da base
 - c) teclado
 - d) unidade de disco rígido
 - e) apoio para as mãos
3. Retire o conector da placa de sistema e levante a pilha tipo moeda.



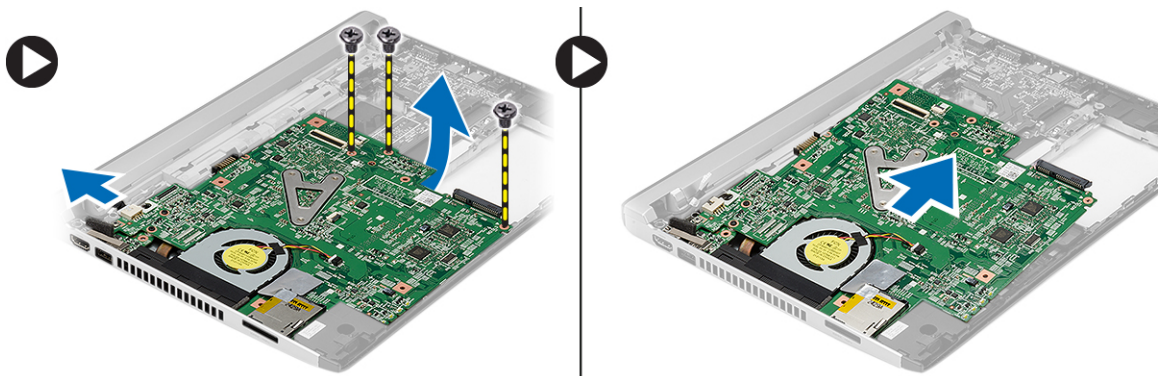
4. Retire a pilha tipo moeda do computador.

Instalar a pilha tipo moeda

1. Introduza a pilha tipo moeda e ligue o conector ao respectivo compartimento.
2. Instalar:
 - a) apoio para as mãos
 - b) unidade de disco rígido
 - c) teclado
 - d) tampa da base
 - e) bateria
3. Siga os procedimentos indicados em *Após efectuar qualquer procedimento no interior do computador.*

Retirar a placa de sistema

1. Siga os procedimentos indicados em *Antes de efectuar qualquer procedimento no interior do computador.*
2. Retirar:
 - a) bateria
 - b) cartão SD (Secure Digital)
 - c) tampa da base
 - d) teclado
 - e) memória
 - f) unidade de disco rígido
 - g) apoio para as mãos
 - h) pilha tipo moeda
 - i) conjunto do ecrã
3. Desligue da placa de sistema o cabo do conector de alimentação.



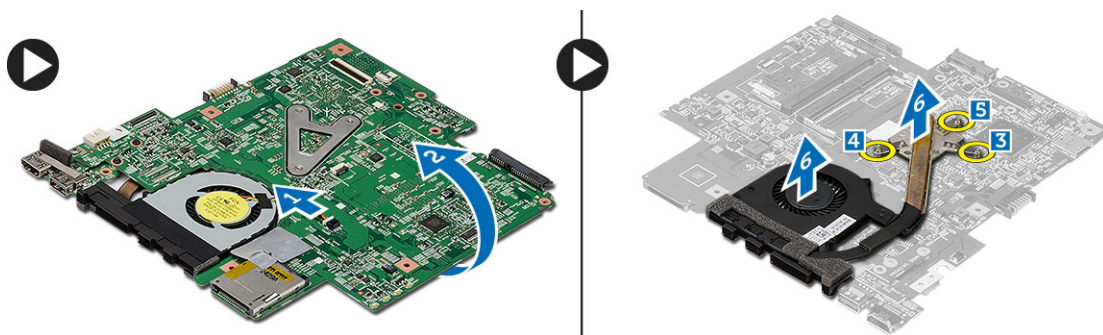
4. Retire os parafusos que fixam a placa de sistema ao chassis.
5. Levante a placa de sistema e retire-a do chassis.

Instalar a placa de sistema

1. Ligue o cabo do conector de alimentação à placa de sistema.
2. Introduza a placa de sistema na respectiva ranhura.
3. Aperte os parafusos para fixar a placa de sistema ao chassis.
4. Instalar:
 - a) conjunto do ecrã
 - b) pilha tipo moeda
 - c) apoio para as mãos
 - d) memória
 - e) unidade de disco rígido
 - f) teclado
 - g) tampa da base
 - h) cartão SD (Secure Digital)
 - i) bateria
5. Siga os procedimentos indicados em *Após efectuar qualquer procedimento no interior do computador.*

Retirar o dissipador de calor

1. Siga os procedimentos indicados em *Antes de efectuar qualquer procedimento no interior do computador.*
2. Retirar:
 - a) bateria
 - b) cartão SD (Secure Digital)
 - c) tampa da base
 - d) teclado
 - e) unidade de disco rígido
 - f) memória
 - g) apoio para as mãos
 - h) pilha tipo moeda
 - i) placa de sistema
 - j) conjunto do ecrã
3. Desligue da placa de sistema o cabo do dissipador de calor.



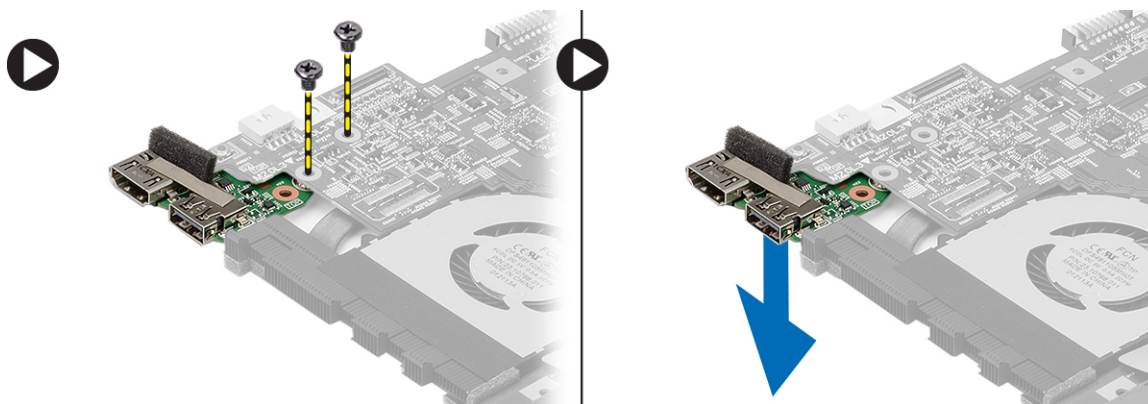
4. Desaperte os parafusos que fixam o dissipador de calor à placa de sistema.
5. Levante o dissipador de calor e retire-o da placa de sistema.

Instalar o dissipador de calor

1. Introduza o dissipador de calor no respectivo compartimento.
2. Aperte os parafusos integrados para fixar o dissipador de calor no lugar.
3. Ligue o cabo da ventoinha à placa de sistema.
4. Instalar:
 - a) conjunto do ecrã
 - b) placa de sistema
 - c) pilha tipo moeda
 - d) apoio para as mãos
 - e) memória
 - f) unidade de disco rígido
 - g) teclado
 - h) tampa da base
 - i) cartão SD (Secure Digital)
 - j) bateria
5. Siga os procedimentos indicados em *Após efectuar qualquer procedimento no interior do computador.*

Retirar a placa HDMI (High-Definition Multimedia Interface)

1. Siga os procedimentos indicados em *Antes de efectuar qualquer procedimento no interior do computador.*
2. Retirar:
 - a) bateria
 - b) cartão SD (Secure Digital)
 - c) tampa da base
 - d) teclado
 - e) unidade de disco rígido
 - f) memória
 - g) apoio para as mãos
 - h) conjunto do ecrã
 - i) placa de sistema
3. Retire os parafusos que fixam a placa HDMI à placa de sistema.



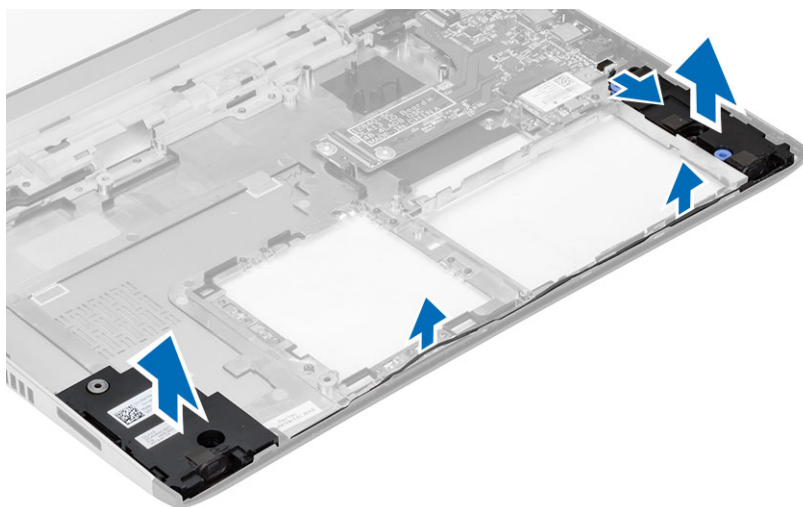
4. Retire a placa HDMI (High-Definition Multimedia Interface) da placa de sistema.

Instalar a placa HDMI (High-Definition Multimedia Interface)

1. Volte a colocar a placa HDMI no respectivo compartimento.
2. Instalar:
 - a) conjunto do ecrã
 - b) placa de sistema
 - c) conjunto do ecrã
 - d) apoio para as mãos
 - e) memória
 - f) unidade de disco rígido
 - g) teclado
 - h) tampa da base
 - i) cartão SD (Secure Digital)
 - j) bateria
3. Siga os procedimentos indicados em *Após efectuar qualquer procedimento no interior do computador.*

Retirar os altifalantes

1. Siga os procedimentos indicados em *Antes de efectuar qualquer procedimento no interior do computador.*
2. Retirar:
 - a) bateria
 - b) cartão SD (Secure Digital)
 - c) tampa da base
 - d) teclado
 - e) unidade de disco rígido
 - f) memória
 - g) apoio para as mãos
 - h) placa de sistema
 - i) pilha tipo moeda
3. Desligue o cabo dos altifalantes da placa de E/S.



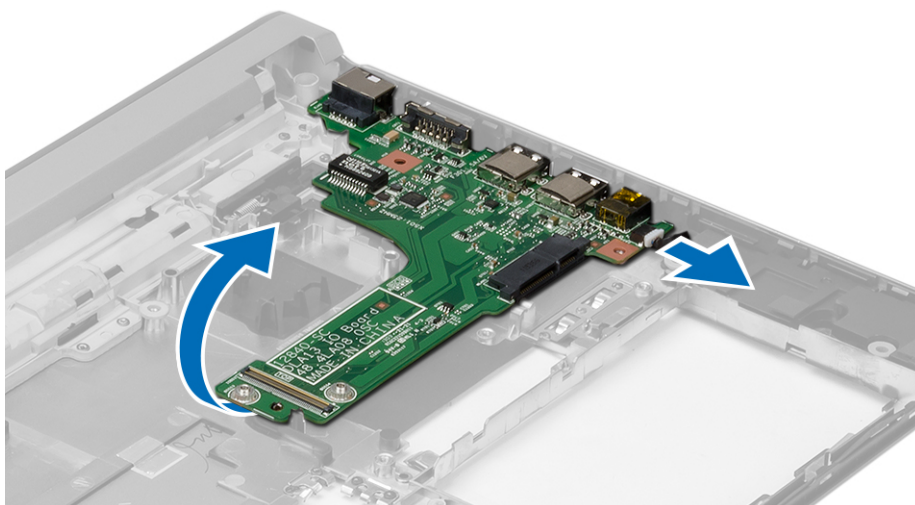
4. Desfie o cabo dos altifalantes do suporte e retire os altifalantes do computador.

Instalar os altifalantes

1. Coloque os altifalantes nos respectivos compartimentos e encaminhe o cabo ao longo das guias.
2. Ligue o cabo dos altifalantes à placa de E/S.
3. Instalar:
 - a) pilha tipo moeda
 - b) placa de sistema
 - c) apoio para as mãos
 - d) memória
 - e) unidade de disco rígido
 - f) teclado
 - g) tampa da base
 - h) cartão SD (Secure Digital)
 - i) bateria
4. Siga os procedimentos indicados em *Após efectuar qualquer procedimento no interior do computador.*

Retirar a placa de entrada/saída (E/S)

1. Siga os procedimentos indicados em *Antes de efectuar qualquer procedimento no interior do computador.*
2. Retirar:
 - a) bateria
 - b) cartão SD (Secure Digital)
 - c) tampa da base
 - d) unidade de disco rígido
 - e) memória
 - f) teclado
 - g) apoio para as mãos
 - h) placa de sistema
3. Desligue o cabo dos altifalantes da placa de E/S.
4. Retire a placa de E/S do chassis.

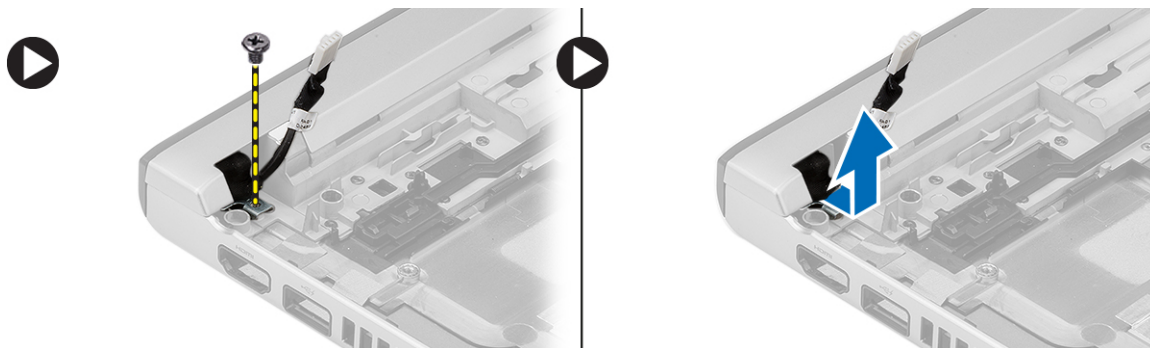


Instalar a placa de entrada/saída (E/S)

1. Introduza a placa de E/S dentro da ranhura.
2. Ligue o cabo dos altifalantes à placa de E/S.
3. Instalar:
 - a) placa de sistema
 - b) apoio para as mãos
 - c) memória
 - d) unidade de disco rígido
 - e) teclado
 - f) tampa da base
 - g) cartão SD (Secure Digital)
 - h) bateria
4. Siga os procedimentos indicados em *Após efectuar qualquer procedimento no interior do computador.*

Retirar o conector de alimentação

1. Siga os procedimentos indicados em *Antes de efectuar qualquer procedimento no interior do computador.*
2. Retirar:
 - a) bateria
 - b) cartão SD (Secure Digital)
 - c) tampa da base
 - d) unidade de disco rígido
 - e) apoio para as mãos
 - f) memória
 - g) teclado
 - h) conjunto do ecrã
 - i) placa de sistema
3. Retire o parafuso que fixa a porta do conector de alimentação.
4. Levante a porta do conector de alimentação e e retire-a da base.



Instalar o conector de alimentação

1. Volte a colocar a porta do conector de alimentação no respectivo compartimento.
2. Aperte o parafuso para fixar a porta do conector de alimentação no lugar.
3. Instalar:

- a) placa de sistema
- b) conjunto do ecrã
- c) apoio para as mãos
- d) memória
- e) unidade de disco rígido
- f) teclado
- g) tampa da base
- h) cartão Secure Digital (SD)
- i) bateria

4. Siga os procedimentos indicados em *Após efectuar qualquer procedimento no interior do computador.*

Opções da configuração do sistema



 **NOTA:** Dependendo do computador e dos dispositivos instalados, os itens listados nesta secção podem ou não aparecer.

Tabela 1. General (Geral)

Opção	Descrição
System Information	<p>Esta secção lista as principais funcionalidades de hardware do seu computador.</p> <ul style="list-style-type: none"> • Informações sobre o sistema • Memory Information (Informações da memória) • Processor Information (Informações do processador) • Device Information (Informações de dispositivos)
Battery Information	<p>Apresenta o estado de carga da bateria.</p>
Boot Sequence	<p>Permite-lhe alterar a ordem em que o computador tenta encontrar um sistema operativo. Todas as opções em baixo são seleccionadas.</p> <ul style="list-style-type: none"> • Diskette Drive (Unidade de disquetes) • Internal HDD • USB Storage Device (Dispositivo de armazenamento USB) • CD/DVD/CD-RW Drive (Unidade de CD/DVD/CD-RW) • Onboard NIC (NIC incorporado) <p>Também pode escolher a opção Boot List (Lista de arranque). As opções são:</p> <ul style="list-style-type: none"> • Legacy (predefinição) • UEFI
Advanced Boot Options	<p>Permite activar as Legacy Option ROMs (ROMs opcionais legadas) durante o modo de arranque UEFI.</p>

Opção	Descrição
Date/Time	Permite-lhe acertar a data e a hora.

Tabela 2. System Configuration (Configuração do sistema)






Opção	Descrição
Integrated NIC	<p>Permite-lhe activar ou desactivar o controlador de rede integrado. As opções são:</p> <ul style="list-style-type: none"> • Disabled (Desactivado) • Enabled (Activado) • Enabled w/PXE (Activado com PXE) (predefinição)
SATA Operation	<p>Permite-lhe configurar o controlador da unidade de disco rígido SATA. As opções são:</p> <ul style="list-style-type: none"> • Disabled (Desactivado) • ATA • AHCI • RAID On (predefinição) <p> NOTA: SATA é configurada para suportar o modo RAID.</p>
Drives	<p>Permite-lhe configurar as unidades SATA incorporadas. As opções são:</p> <ul style="list-style-type: none"> • SATA-0 • SATA-1 <p>Predefinição: todas as unidades estão activadas.</p>
SMART Reporting	<p>Este campo controla o facto de os erros da unidade de disco rígido das unidades integradas serem ou não comunicados durante o arranque do sistema. Esta tecnologia faz parte das especificações de SMART (tecnologia de automonitorização, análise e relatório).</p> <ul style="list-style-type: none"> • Enable SMART Reporting (Activar relatório SMART) - Esta opção está desactivada por predefinição.
USB Configuration	<p>Permite-lhe definir a configuração USB. As opções são:</p> <ul style="list-style-type: none"> • Enable Boot Support (Activar suporte de arranque) • Enable External USB Port (Activar porta USB externa) <p>Predefinição: ambas as opções estão activadas.</p>


Opção	Descrição
USB PowerShare	<p>Permite-lhe configurar o comportamento da funcionalidade USB PowerShare. A opção está desactivada por predefinição.</p> <ul style="list-style-type: none"> • Enable USB PowerShare (Activar USB PowerShare)
Miscellaneous Devices	<p>Permite-lhe activar ou desactivar os vários dispositivos incorporados. As opções são:</p> <ul style="list-style-type: none"> • Enable Microphone (Activar microfone) • Enable Hard Drive Free Fall Protection (Activar protecção contra queda livre da unidade de disco rígido) • Enable Camera (Activar a câmara) • Enable Media Card (Activar cartão multimédia) • Disable Media Card (Desactivar cartão multimédia) <p>Predefinição: todos os dispositivos estão activados.</p>

Tabela 3. Vídeo

Opção	Descrição
LCD Brightness	Permite-lhe definir o brilho do painel quando o sensor ambiente está Off (Desligado).

Tabela 4. Security

Opção	Descrição
Admin Password	<p>Permite-lhe definir, alterar ou apagar a palavra-passe de administrador (admin).</p> <p> NOTA: Deverá definir primeiro a palavra-passe de administrador, se utilizar uma palavra-passe de administrador com uma palavra-passe de sistema e/ou palavra-passe da unidade de disco rígido</p> <p> NOTA: As alterações bem-sucedidas da palavra-passe têm efeito imediato.</p> <p> NOTA: Se eliminar a palavra-passe de administrador, as palavras-passe de sistema e da unidade de disco rígido também serão automaticamente eliminadas.</p> <p> NOTA: As alterações bem-sucedidas da palavra-passe têm efeito imediato.</p> <p>Predefinição: Not set (Não definida)</p>
System Password	<p>Permite-lhe definir, alterar ou apagar a palavra-passe de sistema.</p> <p> NOTA: As alterações bem-sucedidas da palavra-passe têm efeito imediato.</p> <p>Predefinição: Not set (Não definida)</p>
Internal HDD-0 Password	<p>Permite-lhe definir, alterar ou apagar a palavra-passe de administrador (admin).</p> <p>Predefinição: Not set (Não definida)</p>
Strong Password	Permite-lhe forçar a opção de definir sempre palavras-passe seguras.

Opção	Descrição
	Predefinição: a opção Enable Strong Password (Activar palavra-passe segura) não está seleccionada.
Password Configuration	Pode definir o comprimento da sua palavra-passe. Mín. = 4 , Máx. = 32
Password Bypass	Permite-lhe activar ou desactivar a permissão para ignorar as palavras-passe de sistema e da unidade HDD interna, quando estão definidas. As opções são: <ul style="list-style-type: none"> • Disabled (Desactivado) (predefinição) • Reboot bypass (Ignorar reinício)
Password Change	Permite-lhe activar a permissão para desactivar as palavras-passe de sistema e da unidade de disco rígido quando a palavra-passe de administrador está definida. Predefinição: a opção Allow Non-Admin Password Changes (Permitir alterações de palavra-passe não de administrador) não está seleccionada
Non-Admin Setup Changes	Permite-lhe determinar se as alterações à configuração são permitidas quando se define a palavra-passe de um administrador. A opção está desactivada. <ul style="list-style-type: none"> • Permite as alterações de comutação sem fios
TPM Security	Permite activar o TPM (Trusted Platform Module) durante o POST. As opções são: <ul style="list-style-type: none"> • TPM Security • Suporte de TPM ACPI • Sobrepor TPM PPI Deprovision • Clear (Limpar) • Sobrepor TPM PPI Provision • Deactivate (Desactivar) (Predefinição) • Activate (Activar)
	Predefinição: Enable TPM Security, TPM ACPI Support, TPM PPI Provision Override.
Computrace	Permite-lhe activar ou desactivar o software Computrace opcional. As opções são: <ul style="list-style-type: none"> • Deactivate (Desactivar) (predefinição) • Disable (Desactivar) • Activate (Activar)
	 NOTA: As opções Activate (Activar) e Disable (Desligar) irão activar ou desligar a funcionalidade permanentemente e não serão permitidas mais alterações.
CPU XD Support	Permite-lhe activar o modo Execute Disable (Desactivação de execução) do processador. Predefinição: Enable CPU XD Support (Activar suporte XD da CPU)
OROM Keyboard Access	Permite-lhe definir o acesso à entrada nos ecrãs de Option ROM Configuration (Configuração da ROM opcional) através de teclas de atalho durante o arranque. As opções são: <ul style="list-style-type: none"> • Enable (Activar) (predefinição) • One Time Enable (Activar uma vez) • Disable (Desactivar)
Admin Setup Lockout	Permite-lhe impedir que os utilizadores acessem à Configuração quando está definida uma palavra-passe de administrador.

Opção	Descrição
	Predefinição: Disabled (Desactivado)

Tabela 5. Secure Boot


Opção	Descrição
Secure Boot Enable	<p>Permite-lhe activar ou desactivar o arranque seguro. As opções são:</p> <ul style="list-style-type: none"> • Disabled (Desactivado) (predefinição) • Enabled (Activado)
Expert Key Management	<p>Só permite manipular as bases de dados de chaves de segurança se o sistema estiver no Modo personalizado. A opção Enable Custom Mode (Activar modo personalizado) é apresentada por predefinição. As opções são:</p> <ul style="list-style-type: none"> • PK • KEK • db • dbx <p>Se activar o Custom Mode (Modo personalizado), são apresentadas as opções relevantes para PK, KEK, db e dbx. As opções são:</p> <ul style="list-style-type: none"> • Save to File- Guarda a chave num ficheiro seleccionado pelo utilizador • Replace from File- Substitui a chave actual por uma chave de um ficheiro seleccionado pelo utilizador • Append from File- Adiciona uma chave à base de dados actual a partir de um ficheiro seleccionado pelo utilizador • Delete- Elimina a chave seleccionada • Reset All Keys- Repõe a predefinição • Delete All Keys- Elimina todas as chaves <p> NOTA: Se desactivar o Modo personalizado, todas as alterações efectuadas serão apagadas e as chaves serão restauradas com as predefinições.</p>

Tabela 6. Desempenho

Opção	Descrição
Multi Core Support	<p>Este campo especifica se o processador tem activados todos os núcleos ou apenas um. O desempenho de algumas aplicações melhora com a utilização de núcleos adicionais. Esta</p>

Opção	Descrição
	<p>opção está activada por predefinição. Permite-lhe activar ou desactivar o suporte para núcleos múltiplos do processador. As opções são:</p> <ul style="list-style-type: none"> • All (Todos) (predefinição) • 1 • 2
Intel SpeedStep	<p>Permite-lhe activar ou desactivar a funcionalidade Intel SpeedStep.</p> <p>Predefinição: Enable Intel SpeedStep (Activar Intel SpeedStep)</p>
C States Control	<p>Permite-lhe activar ou desactivar os estados adicionais de suspensão do processador.</p> <p>Predefinição: Enable C states (Activar estados C).</p>
Hyper-Thread Control	<p>Permite-lhe activar ou desactivar a funcionalidade HyperThreading no processador.</p> <p>Predefinição: Enabled (Activado)</p>

Tabela 7. Power Management (Gestão de energia)

Opção	Descrição
AC Behavior	<p>Permite ao computador ligar automaticamente, quando o adaptador de CA está ligado. A opção está desactivada.</p> <ul style="list-style-type: none"> • Wake on AC (Reactivar por CA)
Auto On Time	<p>Permite-lhe definir a hora a que o computador deverá ligar-se automaticamente. As opções são:</p> <ul style="list-style-type: none"> • Disabled (Desactivado) (predefinição) • Every Day (Todos os dias) • Weekdays (Dias úteis) • Select Days (Seleccionar dias)
USB Wake Support	<p>Permite-lhe activar os dispositivos USB para reactivarem o computador a partir do modo de espera. A opção está desactivada</p> <ul style="list-style-type: none"> • Enable USB Wake Support (Activar suporte para activação por USB)
Wireless Radio Control	<p>Permite-lhe controlar o rádio WLAN e WWAN. As opções são:</p> <ul style="list-style-type: none"> • Control WLAN Radio (Controlo de rádio WLAN) • Control WWAN Radio (Controlo de rádio WWAN) <p>Predefinição: ambas as opções estão desactivadas.</p>
Wake on LAN/WLAN	<p>Esta opção permite que o computador seja ligado por um sinal especial da LAN. A reactivação após o estado de suspensão não é afectada por esta definição e tem de</p>

Opção	Descrição
	<p>ser activada no sistema operativo. Esta função só funciona se o computador estiver ligado à corrente CA.</p> <ul style="list-style-type: none"> • Disabled (Desactivado) - Não permite que o sistema se ligue por sinais de LAN especiais quando recebe um sinal de reactivação da LAN ou da LAN sem fios. (Predefinição) • LAN Only (Apenas LAN) - Permite que o sistema seja ligado por sinais de LAN especiais. • WLAN Only (Apenas WLAN) • LAN or WLAN (LAN ou WLAN)
Block Sleep	<p>Permite-lhe impedir que computador entre no estado de suspensão. A opção está desactivada por predefinição.</p> <ul style="list-style-type: none"> • Block Sleep (Bloquear suspensão) (S3)

Tabela 8. POST Behavior (Comportamento POST)

Opção	Descrição
Adapter Warnings	<p>Permite-lhe activar as mensagens de aviso do adaptador quando são utilizados determinados adaptadores de corrente. A opção está activada por predefinição.</p> <ul style="list-style-type: none"> • Enable Adapter Warnings (Activar os avisos do adaptador)
Mouse/Touchpad	<p>Permite-lhe definir o modo como o computador processa a entrada por rato e mesa sensível ao toque. As opções são:</p> <ul style="list-style-type: none"> • Serial Mouse (Rato série) • PS2 Mouse (Rato PS2) • Touchpad/PS-2 Mouse (Mesa sensível ao toque/rato PS2) (predefinição)
Fn Key Emulation	<p>Permite-lhe corresponder as funcionalidades da tecla <Scroll Lock> do teclado PS-2 com a tecla <Fn> num teclado interno. A opção está activada por predefinição.</p> <ul style="list-style-type: none"> • Enable Fn Key Emulation (Activar a emulação da tecla Fn)
Fastboot	<p>Permite-lhe acelerar os processos de reinicialização. As opções são:</p> <ul style="list-style-type: none"> • Minimal (Mínimo) • Thorough (predefinição) (Completa) • Auto (Automático)

Tabela 9. Virtualization Support (Suporte de virtualização)

Opção	Descrição
Virtualization	<p>Especifica se um Monitor de máquina virtual (VMM) pode utilizar as capacidades de hardware adicionais fornecidas pela tecnologia Intel Virtualization.</p> <ul style="list-style-type: none"> • Enable Intel Virtualization Technology (Activar tecnologia Intel Virtualization) - predefinição.

Tabela 10. Ligação sem fios


Opção	Descrição
Wireless Switch	<p>Permite determinar que dispositivo sem fios pode ser controlado pelo interruptor da ligação sem fios. As opções são:</p> <ul style="list-style-type: none"> • WWAN • WLAN <p>Todas as opções estão activadas por predefinição.</p> <p> NOTA: Para o sistema operativo Windows 8, a opção Wireless Switch (Interruptor da funcionalidade sem fios) é controlada directamente pelo controlador do SO. Assim, esta definição não afecta o Wireless Switch Behavior (Funcionamento do interruptor da funcionalidade sem fios).</p>
Wireless Device Enable	<p>Permite-lhe activar ou desactivar os dispositivos sem fios internos. As opções são:</p> <ul style="list-style-type: none"> • WWAN • WLAN <p>Todas as opções estão activadas por predefinição.</p>

Tabela 11. Maintenance (Manutenção)

Opção	Descrição
Service Tag	Mostra a etiqueta de serviço do computador.
Asset Tag	Permite-lhe criar uma etiqueta de inventário do sistema se esta não existir. Esta opção não está predefinida.

Tabela 12. System Logs (Registos do sistema)

Opção	Descrição
BIOS Events	<p>Apresenta o registo de eventos do BIOS e permite apagar o registo.</p> <ul style="list-style-type: none"> • Clear Log (Apagar registo)
Thermal Events	<p>Apresenta o registo de eventos térmicos e permite apagar o registo.</p> <ul style="list-style-type: none"> • Clear Log (Apagar registo)
Power Events	<p>Apresenta o registo de eventos de alimentação e permite apagar o registo.</p> <ul style="list-style-type: none"> • Clear Log (Apagar registo)

Configuração do sistema

A Configuração do sistema permite gerir o hardware do computador e especificar opções ao nível do BIOS. A partir da Configuração do sistema, pode:

- Alterar as definições de NVRAM depois de adicionar ou remover hardware
- Ver a configuração de hardware do sistema
- Activar ou desactivar os dispositivos integrados
- Definir limites de gestão de energia e desempenho
- Gerir a segurança do computador

Sequência de arranque

A sequência de arranque permite ignorar a ordem dos dispositivos de arranque definida na Configuração do Sistema e arrancar directamente com um dispositivo específico (por exemplo, unidade óptica ou unidade de disco rígido). Durante o teste POST (Power-on Self Test), quando aparece o logótipo Dell, pode:

- Aceder à Configuração do Sistema premindo a tecla <F2>
- Abrir um menu de arranque único premindo a tecla <F12>

O menu de arranque único apresenta os dispositivos a partir dos quais pode arrancar o computador, incluindo a opção de diagnóstico. As opções do menu de arranque são:

- Removable Drive (Unidade amovível) (se existir)
- STXXXX Drive (Unidade STXXXX)



NOTA: XXX representa o número da unidade SATA.

- Optical Drive (Unidade óptica)
- Diagnostics (Diagnóstico)



NOTA: Se escolher Diagnostics (Diagnóstico), surgirá o ecrã **ePSA diagnostics** (Diagnóstico ePSA).

O ecrã da sequência de arranque também apresenta a opção para aceder ao ecrã da Configuração do Sistema.


Teclas de navegação

A tabela seguinte apresenta as teclas de navegação na configuração do sistema.



NOTA: No caso da maioria das opções de configuração do sistema, as alterações que efectuar são guardadas mas só produzem efeitos após reiniciar o sistema.

Tabela 13. Teclas de navegação

Teclas	Navegação
Seta para cima	Passa para o campo anterior.
Seta para baixo	Passa para o campo seguinte.
<Enter>	Permite seleccionar um valor no campo seleccionado (se aplicável) ou seguir a ligação existente no campo.
Barra de espaço	Expande ou comprime uma lista pendente, se aplicável.
<Tab>	Passa para a área de foco seguinte.  NOTA: Funciona apenas no browser de gráficos padrão.
<Esc>	Passa para a página anterior até aparecer o ecrã principal. Premir <Esc> no ecrã principal faz aparecer uma mensagem que permite guardar quaisquer alterações não guardadas e reinicia o sistema.
<F1>	Apresenta o ficheiro de ajuda da Configuração do Sistema.

Opções da configuração do sistema



 **NOTA:** Dependendo do computador e dos dispositivos instalados, os itens listados nesta secção podem ou não aparecer.

Tabela 14. General (Geral)

Opção	Descrição
System Information	Esta secção lista as principais funcionalidades de hardware do seu computador. <ul style="list-style-type: none"> • Informações sobre o sistema • Memory Information (Informações da memória) • Processor Information (Informações do processador) • Device Information (Informações de dispositivos)
Battery Information	Apresenta o estado de carga da bateria.
Boot Sequence	Permite-lhe alterar a ordem em que o computador tenta encontrar um sistema operativo. Todas as opções em baixo são seleccionadas. <ul style="list-style-type: none"> • Diskette Drive (Unidade de disquetes) • Internal HDD • USB Storage Device (Dispositivo de armazenamento USB) • CD/DVD/CD-RW Drive (Unidade de CD/DVD/CD-RW) • Onboard NIC (NIC incorporado)

Opção	Descrição
	Também pode escolher a opção Boot List (Lista de arranque). As opções são: <ul style="list-style-type: none"> • Legacy (predefinição) • UEFI
Advanced Boot Options	Permite activar as Legacy Option ROMs (ROMs opcionais legadas) durante o modo de arranque UEFI.
Date/Time	Permite-lhe acertar a data e a hora.

Tabela 15. System Configuration (Configuração do sistema)






Opção	Descrição
Integrated NIC	Permite-lhe activar ou desactivar o controlador de rede integrado. As opções são: <ul style="list-style-type: none"> • Disabled (Desactivado) • Enabled (Activado) • Enabled w/PXE (Activado com PXE) (predefinição)
SATA Operation	Permite-lhe configurar o controlador da unidade de disco rígido SATA. As opções são: <ul style="list-style-type: none"> • Disabled (Desactivado) • ATA • AHCI • RAID On (predefinição) <p> NOTA: SATA é configurada para suportar o modo RAID.</p>
Drives	Permite-lhe configurar as unidades SATA incorporadas. As opções são: <ul style="list-style-type: none"> • SATA-0 • SATA-1 <p>Predefinição: todas as unidades estão activadas.</p>
SMART Reporting	Este campo controla o facto de os erros da unidade de disco rígido das unidades integradas serem ou não comunicados durante o arranque do sistema. Esta tecnologia faz parte das especificações de SMART (tecnologia de automonitorização, análise e relatório). <ul style="list-style-type: none"> • Enable SMART Reporting (Activar relatório SMART) - Esta opção está desactivada por predefinição.

Opção	Descrição
USB Configuration	<p>Permite-lhe definir a configuração USB. As opções são:</p> <ul style="list-style-type: none"> • Enable Boot Support (Activar suporte de arranque) • Enable External USB Port (Activar porta USB externa) <p>Predefinição: ambas as opções estão activadas.</p>
USB PowerShare	<p>Permite-lhe configurar o comportamento da funcionalidade USB PowerShare. A opção está desactivada por predefinição.</p> <ul style="list-style-type: none"> • Enable USB PowerShare (Activar USB PowerShare)
Miscellaneous Devices	<p>Permite-lhe activar ou desactivar os vários dispositivos incorporados. As opções são:</p> <ul style="list-style-type: none"> • Enable Microphone (Activar microfone) • Enable Hard Drive Free Fall Protection (Activar protecção contra queda livre da unidade de disco rígido) • Enable Camera (Activar a câmara) • Enable Media Card (Activar cartão multimédia) • Disable Media Card (Desactivar cartão multimédia) <p>Predefinição: todos os dispositivos estão activados.</p>

Tabela 16. Vídeo

Opção	Descrição
LCD Brightness	Permite-lhe definir o brilho do painel quando o sensor ambiente está Off (Desligado).

Tabela 17. Security

Opção	Descrição
Admin Password	<p>Permite-lhe definir, alterar ou apagar a palavra-passe de administrador (admin).</p> <p> NOTA: Deverá definir primeiro a palavra-passe de administrador, se utilizar uma palavra-passe de administrador com uma palavra-passe de sistema e/ou palavra-passe da unidade de disco rígido</p> <p> NOTA: As alterações bem-sucedidas da palavra-passe têm efeito imediato.</p> <p> NOTA: Se eliminar a palavra-passe de administrador, as palavras-passe de sistema e da unidade de disco rígido também serão automaticamente eliminadas.</p> <p> NOTA: As alterações bem-sucedidas da palavra-passe têm efeito imediato.</p> <p>Predefinição: Not set (Não definida)</p>
System Password	<p>Permite-lhe definir, alterar ou apagar a palavra-passe de sistema.</p> <p> NOTA: As alterações bem-sucedidas da palavra-passe têm efeito imediato.</p> <p>Predefinição: Not set (Não definida)</p>
Internal HDD-0 Password	<p>Permite-lhe definir, alterar ou apagar a palavra-passe de administrador (admin).</p> <p>Predefinição: Not set (Não definida)</p>
Strong Password	<p>Permite-lhe forçar a opção de definir sempre palavras-passe seguras.</p> <p>Predefinição: a opção Enable Strong Password (Activar palavra-passe segura) não está seleccionada.</p>
Password Configuration	<p>Pode definir o comprimento da sua palavra-passe. Mín. = 4 , Máx. = 32</p>
Password Bypass	<p>Permite-lhe activar ou desactivar a permissão para ignorar as palavras-passe de sistema e da unidade HDD interna, quando estão definidas. As opções são:</p> <ul style="list-style-type: none"> • Disabled (Desactivado) (predefinição) • Reboot bypass (Ignorar reinício)
Password Change	<p>Permite-lhe activar a permissão para desactivar as palavras-passe de sistema e da unidade de disco rígido quando a palavra-passe de administrador está definida.</p> <p>Predefinição: a opção Allow Non-Admin Password Changes (Permitir alterações de palavra-passe não de administrador) não está seleccionada</p>
Non-Admin Setup Changes	<p>Permite-lhe determinar se as alterações à configuração são permitidas quando se define a palavra-passe de um administrador. A opção está desactivada.</p> <ul style="list-style-type: none"> • Permite as alterações de comutação sem fios
TPM Security	<p>Permite activar o TPM (Trusted Platform Module) durante o POST. As opções são:</p> <ul style="list-style-type: none"> • TPM Security • Suporte de TPM ACPI • Sobrepor TPM PPI Deprovision • Clear (Limpar) • Sobrepor TPM PPI Provision • Deactivate (Desactivar) (Predefinição) • Activate (Activar) <p>Predefinição: Enable TPM Security, TPM ACPI Support, TPM PPI Provision Override.</p>


Opção	Descrição
Computrace	<p>Permite-lhe activar ou desactivar o software Computrace opcional. As opções são:</p> <ul style="list-style-type: none"> • Deactivate (Desactivar) (predefinição) • Disable (Desactivar) • Activate (Activar) <p> NOTA: As opções Activate (Activar) e Disable (Desligar) irão activar ou desligar a funcionalidade permanentemente e não serão permitidas mais alterações.</p>
CPU XD Support	<p>Permite-lhe activar o modo Execute Disable (Desactivação de execução) do processador.</p> <p>Predefinição: Enable CPU XD Support (Activar suporte XD da CPU)</p>
OROM Keyboard Access	<p>Permite-lhe definir o acesso à entrada nos ecrãs de Option ROM Configuration (Configuração da ROM opcional) através de teclas de atalho durante o arranque. As opções são:</p> <ul style="list-style-type: none"> • Enable (Activar) (predefinição) • One Time Enable (Activar uma vez) • Disable (Desactivar)
Admin Setup Lockout	<p>Permite-lhe impedir que os utilizadores acessem à Configuração quando está definida uma palavra-passe de administrador.</p> <p>Predefinição: Disabled (Desactivado)</p>

Tabela 18. Secure Boot

Opção	Descrição
Secure Boot Enable	<p>Permite-lhe activar ou desactivar o arranque seguro. As opções são:</p> <ul style="list-style-type: none"> • Disabled (Desactivado) (predefinição) • Enabled (Activado)
Expert Key Management	<p>Só permite manipular as bases de dados de chaves de segurança se o sistema estiver no Modo personalizado. A opção Enable Custom Mode (Activar modo personalizado) é apresentada por predefinição. As opções são:</p> <ul style="list-style-type: none"> • PK • KEK • db • dbx <p>Se activar o Custom Mode (Modo personalizado), são apresentadas as opções relevantes para PK, KEK, db e dbx. As opções são:</p> <ul style="list-style-type: none"> • Save to File- Guarda a chave num ficheiro seleccionado pelo utilizador • Replace from File- Substitui a chave actual por uma chave de um ficheiro seleccionado pelo utilizador


Opção	Descrição
	<ul style="list-style-type: none"> • Append from File- Adiciona uma chave à base de dados actual a partir de um ficheiro seleccionado pelo utilizador • Delete- Elimina a chave seleccionada • Reset All Keys- Repõe a predefinição • Delete All Keys- Elimina todas as chaves <p> NOTA: Se desactivar o Modo personalizado, todas as alterações efectuadas serão apagadas e as chaves serão restauradas com as predefinições.</p>

Tabela 19. Desempenho

Opção	Descrição
Multi Core Support	<p>Este campo especifica se o processador tem activados todos os núcleos ou apenas um. O desempenho de algumas aplicações melhora com a utilização de núcleos adicionais. Esta opção está activada por predefinição. Permite-lhe activar ou desactivar o suporte para núcleos múltiplos do processador. As opções são:</p> <ul style="list-style-type: none"> • All (Todos) (predefinição) • 1 • 2
Intel SpeedStep	<p>Permite-lhe activar ou desactivar a funcionalidade Intel SpeedStep. Predefinição: Enable Intel SpeedStep (Activar Intel SpeedStep)</p>
C States Control	<p>Permite-lhe activar ou desactivar os estados adicionais de suspensão do processador. Predefinição: Enable C states (Activar estados C).</p>
Hyper-Thread Control	<p>Permite-lhe activar ou desactivar a funcionalidade HyperThreading no processador. Predefinição: Enabled (Activado)</p>

Tabela 20. Power Management (Gestão de energia)

Opção	Descrição
AC Behavior	<p>Permite ao computador ligar automaticamente, quando o adaptador de CA está ligado. A opção está desactivada.</p> <ul style="list-style-type: none"> • Wake on AC (Reactivar por CA)
Auto On Time	<p>Permite-lhe definir a hora a que o computador deverá ligar-se automaticamente. As opções são:</p> <ul style="list-style-type: none"> • Disabled (Desactivado) (predefinição) • Every Day (Todos os dias) • Weekdays (Dias úteis) • Select Days (Seleccionar dias)
USB Wake Support	<p>Permite-lhe activar os dispositivos USB para reactivarem o computador a partir do modo de espera. A opção está desactivada</p> <ul style="list-style-type: none"> • Enable USB Wake Support (Activar suporte para activação por USB)
Wireless Radio Control	<p>Permite-lhe controlar o rádio WLAN e WWAN. As opções são:</p> <ul style="list-style-type: none"> • Control WLAN Radio (Controlo de rádio WLAN) • Control WWAN Radio (Controlo de rádio WWAN) <p>Predefinição: ambas as opções estão desactivadas.</p>
Wake on LAN/WLAN	<p>Esta opção permite que o computador seja ligado por um sinal especial da LAN. A reactivação após o estado de suspensão não é afectada por esta definição e tem de ser activada no sistema operativo. Esta função só funciona se o computador estiver ligado à corrente CA.</p> <ul style="list-style-type: none"> • Disabled (Desactivado) - Não permite que o sistema se ligue por sinais de LAN especiais quando recebe um sinal de reactivação da LAN ou da LAN sem fios. (Predefinição) • LAN Only (Apenas LAN) - Permite que o sistema seja ligado por sinais de LAN especiais. • WLAN Only (Apenas WLAN) • LAN or WLAN (LAN ou WLAN)
Block Sleep	<p>Permite-lhe impedir que computador entre no estado de suspensão. A opção está desactivada por predefinição.</p> <ul style="list-style-type: none"> • Block Sleep (Bloquear suspensão) (S3)

Tabela 21. POST Behavior (Comportamento POST)

Opção	Descrição
Adapter Warnings	<p>Permite-lhe activar as mensagens de aviso do adaptador quando são utilizados determinados adaptadores de corrente. A opção está activada por predefinição.</p> <ul style="list-style-type: none"> • Enable Adapter Warnings (Activar os avisos do adaptador)
Mouse/Touchpad	<p>Permite-lhe definir o modo como o computador processa a entrada por rato e mesa sensível ao toque. As opções são:</p>

Opção	Descrição
	<ul style="list-style-type: none"> Serial Mouse (Rato série) PS2 Mouse (Rato PS2) Touchpad/PS-2 Mouse (Mesa sensível ao toque/rato PS2) (predefinição)
Fn Key Emulation	<p>Permite-lhe corresponder as funcionalidades da tecla <Scroll Lock> do teclado PS-2 com a tecla <Fn> num teclado interno. A opção está activada por predefinição.</p> <ul style="list-style-type: none"> Enable Fn Key Emulation (Activar a emulação da tecla Fn)
Fastboot	<p>Permite-lhe acelerar os processos de reinicialização. As opções são:</p> <ul style="list-style-type: none"> Minimal (Mínimo) Thorough (predefinição) (Completa) Auto (Automático)

Tabela 22. Virtualization Support (Suporte de virtualização)

Opção	Descrição
Virtualization	<p>Especifica se um Monitor de máquina virtual (VMM) pode utilizar as capacidades de hardware adicionais fornecidas pela tecnologia Intel Virtualization.</p> <ul style="list-style-type: none"> Enable Intel Virtualization Technology (Activar tecnologia Intel Virtualization) - predefinição.

Tabela 23. Ligação sem fios


Opção	Descrição
Wireless Switch	<p>Permite determinar que dispositivo sem fios pode ser controlado pelo interruptor da ligação sem fios. As opções são:</p> <ul style="list-style-type: none"> WWAN WLAN <p>Todas as opções estão activadas por predefinição.</p> <p> NOTA: Para o sistema operativo Windows 8, a opção Wireless Switch (Interruptor da funcionalidade sem fios) é controlada directamente pelo controlador do SO. Assim, esta definição não afecta o Wireless Switch Behavior (Funcionamento do interruptor da funcionalidade sem fios).</p>
Wireless Device Enable	<p>Permite-lhe activar ou desactivar os dispositivos sem fios internos. As opções são:</p> <ul style="list-style-type: none"> WWAN WLAN <p>Todas as opções estão activadas por predefinição.</p>

Tabela 24. Maintenance (Manutenção)




Opção	Descrição
Service Tag	Mostra a etiqueta de serviço do computador.
Asset Tag	Permite-lhe criar uma etiqueta de inventário do sistema se esta não existir. Esta opção não está predefinida.

Tabela 25. System Logs (Registos do sistema)

Opção	Descrição
BIOS Events	Apresenta o registo de eventos do BIOS e permite apagar o registo. <ul style="list-style-type: none">• Clear Log (Apagar registo)
Thermal Events	Apresenta o registo de eventos térmicos e permite apagar o registo. <ul style="list-style-type: none">• Clear Log (Apagar registo)
Power Events	Apresenta o registo de eventos de alimentação e permite apagar o registo. <ul style="list-style-type: none">• Clear Log (Apagar registo)

Actualizar o BIOS

Recomenda-se que actualize o BIOS (configuração do sistema), se substituir a placa de sistema ou se estiver disponível uma actualização. No caso dos portáteis, certifique-se de que a bateria do computador está totalmente carregada e ligada a uma tomada eléctrica.

1. Reinicie o computador.
2. Aceda a support.dell.com/support/downloads.
3. No caso de conhecer a etiqueta de serviço ou o código de serviço expresso:
 -  **NOTA:** Nos computadores de secretária, a etiqueta de serviço encontra-se na parte frontal do computador.
 -  **NOTA:** Nos portáteis, a etiqueta de serviço encontra-se na parte inferior do computador.
 -  **NOTA:** No caso dos computadores de secretária All-In-One, a etiqueta de serviço está disponível na parte de trás do computador.
- a) Introduza a **Service Tag** (Etiqueta de serviço) ou o **Express Service Code** (Código de serviço expresso) e clique em **Submit** (Submeter).
- b) Clique em **Submit** (Submeter) e avance para o passo 5.
4. Se não tiver a etiqueta de serviço ou o código de serviço expresso do computador, seleccione uma das seguintes opções:
 - a) **Automatically detect my Service Tag for me (Detectar automaticamente a Etiqueta de Serviço)**
 - b) **Choose from My Products and Services List (Seleccionar da minha Lista de Produtos e Serviços)**
 - c) **Choose from a list of all Dell products (Seleccionar numa lista de todos produtos Dell)**
5. No ecrã de aplicações e controladores, na lista pendente **Operating System** (Sistema operativo), seleccione **BIOS**.
6. Identifique o ficheiro mais recente do BIOS e clique em **Download File** (Transferir ficheiro).
7. Seleccione o modo de transferência que prefere na janela **Please select your download method below** (Seleccionar abaixo o modo de transferência); clique em **Download Now** (Transferir agora).
É apresentada a janela **File Download** (Transferência de ficheiro).
8. Clique em **Save** (Guardar) para guardar o ficheiro no computador.

9. Clique em **Run** (Executar) para instalar as definições do BIOS actualizadas no computador.
Siga as instruções apresentadas no ecrã.


Palavra-passe do sistema e de configuração

Pode criar uma palavra-passe do sistema e uma palavra-passe de configuração para proteger o computador.

Tipo de palavra-passe	Descrição
Palavra-passe do sistema	A palavra-passe que tem de introduzir para iniciar sessão no sistema.
Palavra-passe de configuração	A palavra-passe que tem de introduzir para aceder e fazer alterações às definições do BIOS do computador.


 **AVISO:** As funcionalidades de palavra-passe fornecem um nível básico de segurança dos dados existentes no computador.

 **AVISO:** Qualquer pessoa pode aceder aos dados armazenados no computador se não estiver bloqueado ou for deixado sem supervisão.

 **NOTA:** O computador é fornecido com a funcionalidade de palavra-passe do sistema e de configuração desactivada.

Atribuir uma palavra-passe do sistema e uma palavra-passe de configuração

Só é possível atribuir uma nova **System Password** (Palavra-passe do sistema) e/ou **Setup Password** (Palavra-passe de configuração) ou alterar uma **System Password** (Palavra-passe do sistema) e/ou **Setup Password** existentes quando o **Password Status** (Estado da palavra-passe) é **Unlocked** (Desbloqueado). Se o Password Status (Estado da palavra-passe) for **Locked** (Bloqueado), não é possível alterar a palavra-passe do sistema.

 **NOTA:** Se o jumper de palavra-passe estiver desactivado, a palavra-passe do sistema e a palavra-passe de configuração são eliminadas e não terá de fornecer a palavra-passe para iniciar sessão no computador.

Para entrar na configuração do sistema, prima <F2> imediatamente após ligar ou reiniciar o computador.

1. No ecrã **System BIOS** (BIOS do sistema) ou **System Setup** (Configuração do sistema), seleccione **System Security** (Segurança do sistema) e prima <Enter>.

É apresentado o ecrã **System Security** (Segurança do sistema).

2. No ecrã **System Security** (Segurança do sistema), verifique se o **Password Status** (Estado da palavra-passe) é **Unlocked** (Desbloqueado).
3. Seleccione **System Password** (Palavra-passe do sistema), digite a palavra-passe do sistema e prima <Enter> ou <Tab>.

Siga as directrizes indicadas para atribuir a palavra-passe do sistema:

- Uma palavra-passe pode ter até 32 caracteres.
- A palavra-passe pode conter algarismos entre 0 e 9.
- Só são válidas as letras minúsculas, as letras maiúsculas não são permitidas.
- Só são permitidos os seguintes caracteres especiais: espaço, ("), (+), (.), (-), (.), (/), (:), (I), (\), (I), (').

Volte a introduzir a palavra-passe do sistema quando lhe for solicitado.


4. Digite a palavra-passe do sistema que introduziu antes e clique em **OK**.

5. Selecione **Setup Password** (Palavra-passe de configuração), digite a palavra-passe do sistema e prima <Enter> ou <Tab>. Aparece uma mensagem a solicitar que volte a introduzir a palavra-passe do sistema.
6. Digite a palavra-passe de configuração que introduziu antes e clique em **OK**.
7. Prima <Esc> e uma mensagem pedir-lhe-á que guarde as alterações.
8. Prima <Y> para guardar as alterações.
O computador é reiniciado.


Eliminar ou alterar uma palavra-passe do sistema e/ou de configuração existente

Certifique-se de que o **Password Status** (Estado da palavra-passe) é Unlocked (Desbloqueado) (na Configuração do Sistema), antes de tentar eliminar ou alterar a palavra-passe do sistema e/ou de configuração existente. Não é possível eliminar ou alterar uma palavra-passe do sistema e/ou de configuração existente, se o **Password Status** (Estado da palavra-passe) for Locked (Bloqueado).

Para entrar na Configuração do Sistema, prima <F2> imediatamente após ligar ou reiniciar o computador.

1. No ecrã **System BIOS** (BIOS do sistema) ou **System Setup** (Configuração do sistema), selecione **System Security** (Segurança do sistema) e prima <Enter>. É apresentado o ecrã **System Security** (Segurança do sistema).
2. No ecrã **System Security** (Segurança do sistema), verifique se o **Password Status** (Estado da palavra-passe) é **Unlocked** (Desbloqueado).
3. Selecione **System Password** (Palavra-passe do sistema), altere ou elimine a palavra-passe do sistema existente e prima <Enter> ou <Tab>.
4. Selecione **Setup Password** (Palavra-passe de configuração), altere ou elimine a palavra-passe de configuração existente e prima <Enter> ou <Tab>.
 **NOTA:** Se alterar a palavra-passe do sistema e/ou de configuração, volte a introduzir a nova palavra-passe quando for solicitado. Se eliminar a palavra-passe do sistema e/ou de configuração, confirme a eliminação quando lhe for solicitado.
5. Prima <Esc> e uma mensagem pedir-lhe-á que guarde as alterações.
6. Prima <Y> para guardar as alterações e sair da Configuração do Sistema.
O computador é reiniciado.

Especificações técnicas

 **NOTA:** As ofertas podem variar consoante a região. Nas especificações a seguir, são apresentadas apenas aquelas consideradas obrigatórias por lei para serem fornecidas com o seu computador. Para obter mais informações acerca da configuração do seu computador, clique em **Iniciar** → **Ajuda e Suporte** e seleccione a opção para mostrar as informações sobre o seu computador.

Informações sobre o sistema	
Chipset	Intel HM77 Express Chipset
Processador	
Tipo	<ul style="list-style-type: none"> • Intel IVB ULV 17 W <ul style="list-style-type: none"> – Intel Celeron – Intel Core série i3 – Intel Core série i5 • Intel SNB ULV 17 W <ul style="list-style-type: none"> – Intel Core série i3
Vídeo	
Tipo de vídeo	Integrado na placa de sistema
Barramento de dados	Vídeo integrado
Controlador de vídeo:	
Intel Celeron	Intel HD Graphics
Intel i3 e i5	<ul style="list-style-type: none"> • Intel HD Graphics para processadores Intel Celeron • Intel HD 3000 Graphics para processadores Intel de 2.^a geração • Intel HD 4000 Graphics para processadores Intel de 3.^a geração
Memória	
Conector de memória	Duas ranhuras SODIMM
Capacidade de memória	2 GB, 4 GB e 8 GB
Tipo de memória	<ul style="list-style-type: none"> • DDR3 1333MHz para processadores Intel de 2.^a geração • DDR3L 1600MHz para processadores Intel de 3.^a geração

Memória	
Memória mínima	2 GB
Memória máxima	8 GB

Áudio	
Tipo	Áudio de alta definição de dois canais
Controlador	IDT 92HD93
Conversão de estêreo	24 bits (análogo para digital e digital para analógico)
Interface:	
Interna	Áudio de alta definição
Externa	Conector combinado entrada para microfone/ auscultadores estêreo
Altifalantes	Dois (2W)
Amplificador do altifalante interno	Dois (2W)
Controlos de volume	Menus de programa de software, controlos multimédia e teclas de função do teclado

Comunicações	
Adaptador de rede	LAN Ethernet 10/100/1000 Mbps
Ligação sem fios	Rede de área local sem fios (WLAN) interna, Bluetooth (opcional) e banda larga móvel 3G (opcional)

Portas e conectores	
Áudio	Ficha combinada de entrada/saída de áudio
Vídeo	Um conector VGA, um conector HDMI de 19 pinos
Adaptador de rede	Um conector RJ-45
USB	<ul style="list-style-type: none"> • Duas entradas compatíveis com USB 3.0 • Uma entrada PowerShare USB-2.0 (1)
Leitor de cartões de memória	Um leitor de cartões multimédia: (SD-XC, mais os anteriores SD, SDIO, MMC, Mini-MMC, MMC+ (suportados apenas em modo de compatibilidade com MMC), SD de alta densidade, SD de alta capacidade)

Ecrã	
Tipo	HD WLED anti-brilho
Tamanho	13,30 polegadas
Área activa (X/Y)	293,42 mm x 164,97 mm
Dimensões:	
Altura	188,75 mm

Ecrã	
Largura	314,10 mm (12,36 polegadas)
Altura Z	3,60 mm
Diagonal	337,82 mm
Resolução máxima	1366 x 768 pixels a 262 mil cores
Brilho máximo	220 nits
Taxa de actualização	60 Hz
Ângulo de funcionamento	0° (fechado) a 135°
Ângulos de visualização mínimos:	
Horizontal	40/45 @ CR >= 10
Vertical	15/20 @ CR >= 10
Distância entre píxeis	0,2148 mm x 0,2148 mm
Teclado	
Número de teclas	<ul style="list-style-type: none"> • Estados Unidos e Canadá: 86 teclas • Europa e Brasil: 87 teclas • Japão: 90 teclas
Painel táctil	
Área activa:	
Eixo X	81,00 mm (3,18 polegadas)
Eixo Y	41,00 mm (1,61 polegadas)
Bateria	
Tipo	<ul style="list-style-type: none"> • iões de lítio de 4 células (3,0 Ahr) • iões de lítio de 6 células (3,0 Ahr)
Dimensões:	
Profundidade:	
4 células e 6 células	48,79 mm (1,92 polegadas)
Altura:	
4 células	20,25 mm (0,80 polegadas)
6 células	30,20 mm (1,18 polegadas)
Largura:	
4 células e 6 células	269,50 mm (10,61 polegadas)
Peso:	
4 células	245 g (0,54 lb)
6 células	370 g (0,81 lb)

Bateria

Tensão:

4 células 14,80 V

6 células 11,10 V

Tempo de carregamento aproximado para uma bateria de 4/6 células com o computador desligado 4 horas

Amplitude térmica:

Em funcionamento 0 °C a 35 °C (32 °F a 95 °F)

Desligado -40 °C a 65 °C (-40 °F a 149 °F)

Pilha tipo moeda Iões de lítio CR2032 de 3 V

AC Adapter

Tipo 65 W e 90 W

Tensão de entrada 100 V CA a 240 V CA

Corrente de entrada (máxima) 1,50 A, 1,60 A e 1,70 A

Frequência de entrada 50 Hz a 60 Hz

Potência de saída 65 W e 90 W

Corrente de saída

60 W 4,43 A (corrente máxima com impulsos de 4 segundos); 3,34 A (corrente contínua)

90 W 4,62 A

Tensão de saída nominal 19,50 VCC (+/- 1,0 VCC)

Dimensões:

Altura 29,00 mm (1,14 polegadas)

Largura 46,50 mm

Profundidade 107,00 mm (4,21 polegadas)

Amplitude térmica:

Em funcionamento 0 °C a 40 °C (32 °F a 104 °F)

Desligado -40 °C a 70 °C (-40 °F a 158 °F)

Características físicas

Altura (com um painel WLED) 21 mm a 32 mm (0,83 polegadas a 1,25 polegadas)

Largura 329,30 mm (12,96 polegadas)

Profundidade 237,65 mm (9,35 polegadas)

Peso (mínimo) 1,55 kg (3,43 lb)

Características ambientais

Amplitude térmica:

Em funcionamento	0 °C a 35 °C (32 °F a 95 °F)
Em armazenamento	-40 °C a 65 °C

Humidade relativa (máxima):

Em funcionamento	10% a 90% (sem condensação)
Em armazenamento	5% a 95% (sem condensação)

Altitude (máxima):

Em funcionamento	-15,2 m a 3048 m (-50 a 10.000 pés) 0° a 35°C
Desligado	-15,20 m a 10.668 m (-50 a 35.000 pés)

Vibração máxima:

Em funcionamento	0,66 GRMS (2 Hz - 600 Hz)
Em armazenamento	1,30 GRMS (2 Hz - 600 Hz)


Choque máximo:

Em funcionamento	110 G
Em armazenamento	160 G

Nível de contaminação pelo ar

G1 ou inferior, conforme definido pela norma ISA-S71.04-1985

Contactar a Dell

 **NOTA:** Se não tiver uma ligação activa à Internet, pode encontrar as informações de contacto na sua factura, na nota de encomenda ou no catálogo de produtos Dell.

A Dell disponibiliza várias opções de serviço e suporte online e através de telefone. A disponibilidade varia de acordo com o país e com o produto, e alguns serviços podem não estar disponíveis na sua área. Para contactar a Dell relativamente a vendas, suporte técnico ou apoio a clientes:

1. Visite dell.com/support
2. Seleccione a categoria de suporte pretendida.
3. Seleccione o seu país ou região no menu pendente Choose a Country/Region (Escolher um país/região) na parte superior da página.
4. Seleccione a ligação para o serviço apropriado ou apoio técnico de acordo com as suas necessidades.